



版 所有，翻印必究

第一章 系 功 能 介	4
系 提供功能	4
系 格	6
第二章 系 安 步	8
使用步 描述	8
第三章 操作 明	12
系 描述	12
『网 控主程序』操作方式	13
行方式	13
主程序 面	13
字 控 定 面	13
定 面	15
定功能 明	16
域 功能 定功能 明	17
一般警告 定功能 明	18
言 面解	20
子 件 面解	21
『 程序』操作方式	22
行方式：	22
主程序 面：	
搜 影像 面：	23
『 程 机程序』操作方式：	
行方式：	
主程序 面：	24
程 机 料 定 面：	25

前 言

感谢您 本公司所研 之高科技 品 『 字网 控系 』。

在 始有了本系 ，您 体 前所未有及 比方便与自由的 控系 。
您不 可以使用您的 系 行 功能，而且可以同 您的系 上网 ，
行 程的 控功能。

此外，本系 更提供影像的保存、 像、警告等 作。以 易操作方式， 您
松使用此款先 ，并使您的居家及所需 控之空 境提供保全的效能。

在本使用手 中， 一步解 本公司『 字网 控系 』的各 功能与使用
方法。 您 加 ，以期能充份掌握您系 的各 功能。

FCC (邦通信委) 通告

本 已通 ， 果 明它符合 FCC 定第 15 部份的 B 字
准。FCC 的 定可提供合理的保 准，使得符合 准的 在室 安
但不 致有害的干扰。本 可能 生射 能量，若不按指示安
通信造成有害的干扰。但是某些特殊的安 也 致干扰的出 。如果本
干扰 或 的接收，使用者 使用下述的一种或多种方法排除干扰：
更改接收天 得方向和位置。

增加 算机和接收器之 的距离。

把 算机和接收器的 源 路分 ，不要使用同一 插座。

商或有 的 / 技 人 予 助。

品配件

DNMS 系 套件 容： 一片 LC1 PCI 适配卡。

一片附有 DNMS 系 的 及 用程序的光 。

一本操作 明 。

Windows95/98 是 Microsoft Corporation 的注 商 。

本手 的所有其它 品都是其各自 有者的商 或注 商 。

第一章 系統功能介紹

影像圖像功能

影像品質算法：DNMS 使用智能型演算方法提供高影像對比和高影像品質，其影像品質越高，代表影像越清晰，但是影像所需儲存空間也越大。

縮放法：用于查看區域的影像，假如查看區域中有物體移動，DNMS 即被觸發此影像縮放，假如影像有變化，DNMS 不會縮放。此功能 DNMS 可以節省硬盤儲存空間，達到有限硬盤空間儲存更多影像的目的。

可調整影像品質：DNMS 允許使用者調整影像之影像品質，低的影像品質有高的對比(材料量小)，高的影像品質有低的對比(材料量大)。

可勾選 / 取消：

使用者可以勾選列表中任一影像，藉由此功能可以設定是否顯示此影像，以便進行功能。

可調整影像顯示：使用者由此設定影像的顯示對比及亮度，可以影像更清晰及清楚。

可設定命名：使用者可以為每一影像描述命名，以迅速了解每一影像所表示之位置，以利監控。

設定保全區域：使用者可以直接在影像畫面上，設定保全區域進行監控，例如大門、窗戶、保險箱等。

可程序化設定路徑：可程序化設定影像儲存路徑，并提供多路徑及硬盤設定，其中一路空間不足，可以自動切換至空間充足之路徑儲存影像資料。

循環影像：使用者可設定影像資料保存天數，若影像資料超出保存天數，DNMS 會自動刪除最久之影像資料，以增加影像儲存空間。

影像放大功能：DNMS 提供自動放大影像功能，亦即使用者可以自動放大與影像的對比。

警 功能

物体移 入：使用者 定保全 域 ，有人 入保全 域 DNMS 检测到物体移 出，并激活所 定的警 功能。

警 音：警 被触 发，DNMS 可以 出警告 音，一方面通知相 关人 员，一方面 生 阻作用，警告入侵者。

通知 方：警 被触 发，DNMS 利用 制解 器通知 方的行 为或一般 情况，告知事件 发生。使用者更可以 定 子 件功能， 影像 生成，系 统自 动目前之影像， 由 子 件 传 至 程 算机之中。

警 生 成：警 被触 发，DNMS 自 动事 件之影像 存于主机及程 算机之中，以利使用者 找 生 成的影像。

警 激活：使用者可以 定警 激活 ，使用者在 面上 定保全 域后，若未 警 激活 ，警 不 被触 发，警 激活后，若有人 入警 域 立即触 警 。

延 迟功能：使用者可以 定 始 之延 迟警 激活 ，此功能可 使用者有充分 离 定保全 域后，才激活警 通知之功能。

程 控及 定功能

由 DNMS 影像 后，使用者可以很 易 影像透 一般 或局域网 ，影像 传 至另一方， 到 程 控目的。

透 行 程 控：使用者可以使用 制解 器 (Modem)，机 行 程 控及 定。

透 局域网 行 程 控：使用者可以使用局域网 (Network/Lan)，机 行 程 控及 定。

透 网 网 行 程 控：使用者可以使用网 网 (Internet)，机 行 程 控及 定。

像播放功能

快速前 后退：可以快速往前或往后跳一段 面，以利 找 面。

停播放： DNMS 播放中，使用者可以使用此功能 播放 面停止。

密 保：定 料 可需 入密 料，藉由此功能可以 不知密 之使用者 法 定 料，程用 若 有密 亦 法 行 程 看。

影像搜：提供 影像快速搜 及 / 段放大/打印功能。

多任 功能

DNMS 行中，使用者仍然可以使用其它 件，包括 EXCEL、WORD、玩游戏等。

系 格

需求系 配

中央 理器(CPU)	建 Intel 450MHz 以上速度
主存 器(Memory)	建 128MB 以上
硬 机(HDD)	建 10GB 以上(DNMS 程序需 40MB 以上 存空)
卡(Sound Card)	16bit 以上全 工 卡
制解 器	56Kbps 以上 Rock Voice Modem
光	10X 以上 CD ROM
影机	1 ~ 4 CCD(Video 入端子接)
操作系 (OS)	MS-Windows 95/98/ME/SE

影像 示 格

影像格式	320 pixel X 240 pixel
色	1677 万色(24bit True Color)
示速度	10 frame/second(每秒 10 完整影像 示)

影像 存 格

存速度	6 frame/second(每秒 6 完整影像)
影像格式	JPEG / AVI 影像 (最大可至 1:200 率)
存容量	占 500MB(每天 24 持 像/1 支 CCD)

上述 格 情 有所

影像 格

56K bps MODEM	0.5 frame/second(每 2 秒一 完整影像)
Network(TCP/IP)	6 frame/second(每秒 6 完整影像)

上述 格 机品 有所

警告功能及所需配

制影像	硬 或 MO(需抽)
E-MAIL	Modem/Network/Internet
音警告	Voice Modem(可 定多支)
音效警告	Sound Card

第二章 系 安 步

字网 控系 的安 程序可以由 CD 光 片中找到，其文件名
SETUP.EXE 或 INSTALL.EXE，使用者可以在 Windows 98 的 境中直接 行。

以下 您介 本 字网 控系 之安 步：

使用者可以利用 案 管 光 片，并且可以在根目 中找到 Setup.exe 的
行。使用者只 下 Setup.exe 一，即可以 行 Setup 系 安 作

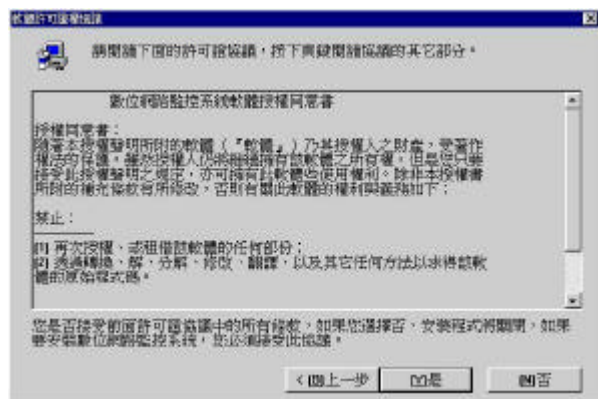
。

步 1:



程序激活之后，您可以看到如下 所示的版 明窗口出，
授 合法使用的范，之后如您同意授 所述，您 Yes
行安 下一步。

步 2:



接 您可以看到如下 的 入名字及公司名 的窗口，使用者自行 入始可
下一步的安 步 。

步 3:



如下 ，使用者可以 安 系 的目 所在。默 值 Windows 系 安 所
在的磁 器中的 \Program Files \DNMS 中。使用者可以 更安
系 目 。

步 4:



接下 使用者可以看到如下 的系 件 安 窗口。使用者可以在此 所 安 的系 件。本系 目前包含三 基本安 件，依次分 是網 控 主程序、 程序以及 程 機程序。使用者可以依照需要安 所 的系 件。

步 5:



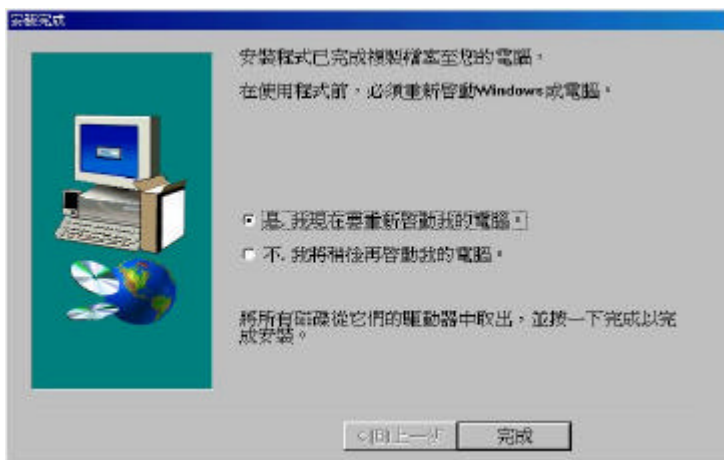
如下 所示，使用者可以在此窗口 程序安 后的群 名，默 值 DNMS，您可以自行更改 喜 的名 。

步 6:



此安裝程序將您所取的程序文件安裝至計算機之中。並在開始程序集之中建立一群包含使用者安裝文件的快捷方式。使用者如確定硬件以及文件安裝正確后，即可直接開始程序集中直接執行『DNMS』，我下一章，使用者介紹本系統的使用方式。

步驟 7:



第三章 操作 明

系 描述

『 字网 控系 』是由三 基本程序所 成。此三者功能及名 如下所述：

程序名	功能描述
网 控主程序	行影像 控、 影像、 出警告以及 程控制 机要求之全功 能 用主程序。
程序	看『网 控主程序』所 的影像 料。并可做一般影像 整， 所 之影像更清楚。
程 机程序	可利用 Modem/Network 程控制『网 控主程序』 所有 定之 程程序， 使用者不 在 即可以做控制及 看 作。

硬件安

1. 算 机，拔掉 源 。
- 2.打 机 。
3. LC1 适配卡插入 算 机的 PCI 插槽。
4. 上机 ，插上 源 。
- 5.把 影机上的影像 出端子(Video out)接到 LC1 适配卡上的影像 入端子
(Video in)。

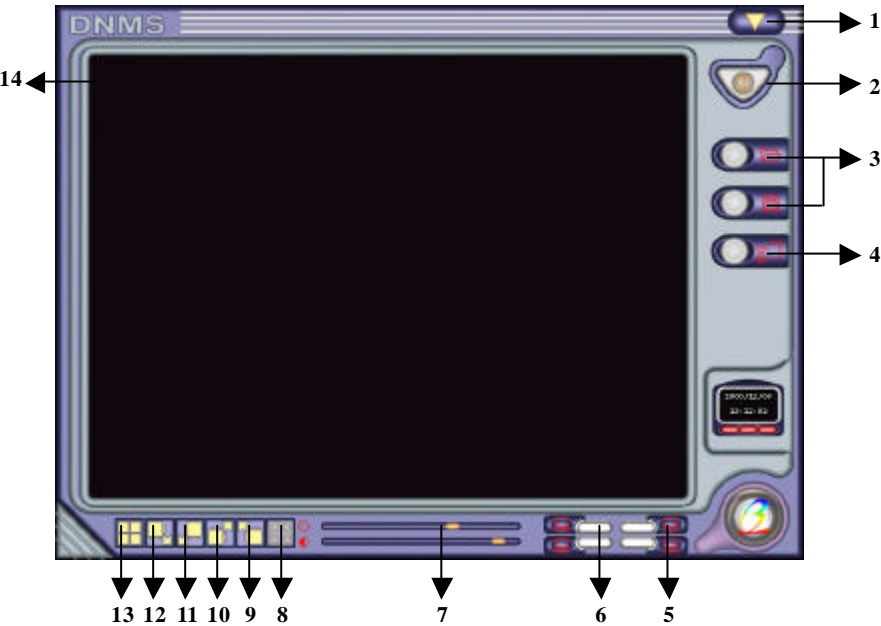
『网控主程序』操作方式

行方式：

使用者只需在『 始』→『程序集』→『DNMS』中 此 ，即可 行『网控主程序』。

『网控主程序』主程序 面：

主程序 面



功能 明：

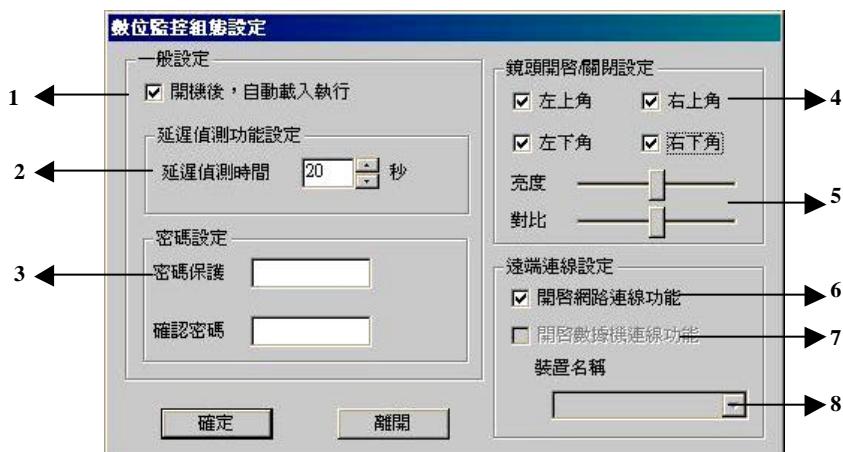
代	功能 明
1	小至工作列
2	离 程序
3	/ 存目前 定值
4	字 控的 定
5	定
6	/ (默 值 自 像及 功能
7	比/亮度 整

代	功能 明	功能
8	全屏幕循 播放	Ctrl + F7
9	右下角 面全屏幕	Ctrl + F6
10	左下角 面全屏幕	Ctrl + F5
11	右上角 面全屏幕	Ctrl + F4
12	左上角 面全屏幕	Ctrl + F3
13	全屏幕四 面	Ctrl + F2
14	回复原 面	Ctrl + F1

『字控 定』面解

行方式：在网 控主程序 面 中，使用者只需 主程序 面中右手代 4 的 ，即可 入『字控 定』。

功能解 ：使用者可以在此 定于系 主程序之 定。包括： 自加 行 控系 、延 的 定、密 保 、 网 机功能、制解 器 机功能、 定 影机 / 以及 整 面的亮度及 比。



『字控 定』功能 明：

代	功能 明
1	MS-Windows 行 ，是否自 加 系 主程序
2	使用者可自行 定系 始激活 之延
3	使用者可以在此填入密 ，每 系 主程序加 行 ， 出 一 密 之窗口，如果使用者 入 使程序 法 行
4	影机 / ， 配合 入之 影机
5	移 光 可 整 面亮度及 比
6	是否 利用 Network 作 程 机
7	是否 利用 Modem 作 程 机
8	所使用的 制解 器 置名

『一般設定』功能說明：

執行方式：在網路監控主程序畫面中，使用者只需點選主程序畫面中右下角代號5的圖示，即可進入『一般設定』，一般設定/時間排程。

功能說明：使用者可以在此設定攝影機之一般設定。包括：名稱描述、警告間隔、資料保存天數、以及勾選星期。



『一般設定/時間排程』功能說明：

代號	功能說明
1	名稱可任意描述字符串
2	設定系統發出警告之時間間隔
3	設定資料保存天數 (空間不足時系統自動刪除資料)
4	使用勾選之警告

在一般設定/時間排程按鼠標左鍵2次即可進入時間排程設定：



『 定』功能 明：

代	功能 明
1	/ 功能
2	定系 之 始日期
3	增加 之 料 存
4	定系 之停止日期
5	除 之 料 存

行方式：在网 控主程序 面 中，使用者只需 主程序 面中右下角代 5 的 ，即可 入『 定』， 域 功能 定。

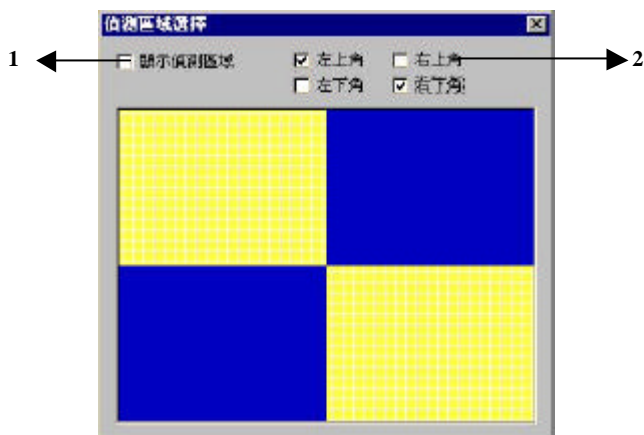
功能解：使用者可以在此 定于 影机之 定。包括：勾 域功能、 影像 敏度、以及 域 。



『 域 功能 定』功能 明：

代	功能 明
1	/ 域 功能
2	定影像 之
3	定影像 之 敏度
4	域之

代 4 可 入 域 。



『 域 』功能 明：

代	功能 明
1	/ 于主程序 面中是否 示 域(网)
2	可任意勾 欲 之网

行方式：在网 控主程序 面 中，使用者只需 主程序 面中右下角代 5 的 ，即可 入『 定』， 一般警告 定。

功能解 ：使用者可以在此 定 于 生警 之 定。包括：音效警告、影像 存品 。



『一般警告 定』功能 明：

代	功能 明
1	使用音效 音功能
2	勾 此 是否使用音效警告
3	音效路 , 磁 器:\WINDOWS\MEDIA*.WAV
4	整影像 存品

代 1 可 入音效 音功能。



『音效 音功能』功能 明：

代	功能 明
1	音 置
2	存 音之音效路 , 磁 器:\WINDOWS\MEDIA\主檔名.WAV

『影像 存』 面解

行方式：在一般警告 定按鼠 左 2 次即可 入影像 存的 面。

功能解：此功能可以 警告 影像至 存媒体之中。使用者可以 定多 存媒体位置，也可以 定 料保存空 小于多少 MB 停止 像， 存 保存 超，系 自 除的 存影像 料，以增加 存媒体之空。 所有的 存媒体空 都不，此功能 自 至有多余的 存空 可供 存(系 自 除保存 超 之影像 料)。



『影像 存』功能 明：

代	功能 明
1	/ 影像 存功能
2	24 小 全 像
3	定 存空 小于多少 MB 停止 像功能
4	增加影像 存路
5	除影像 存路

『音』面解

功能解：使用者欲利用音警告，可以利用此定窗填入及使用的音效文件。在代 2 所 示的 置，建 使用者 用外接式 Rock Voice 的 Modem。如欲增加一 至呼叫串行中，您只需在代 3、4 中填入正确的料，并 『增加』以便增加至呼叫串行之中。至于 理多 警告，使用者亦可以使用『增加』、『除』 理多 呼叫的优先次序。



『音』功能 明：

代	功能 明
1	/ 音警告功能
2	Modem 置
3	入一般 或行
4	音文件路 (音效文件 存格式 PCM,8KHZ,16BIT,MONO)
5	增加 及音效 存路
6	除 及音效 存路

↪注意: 1. 音效果 音 置品 而有所差异，如 克、卡及 制解 器等 置。
 2. 若 音 置品 不佳，建 使用者 用 WINDOWS 建之音效文件。
 (WINDOWS\MEDIA*.WAV)

『子 件』 面解

功能解 釋： 使用者欲利用 子 件 出警告的 設定，可以利用此 設定窗填入 服 器之網址。回復信箱 入服 器之網址全名，寄送 對象 入收件者之網址全名，並 選擇『增加』以便增加至寄送串行之中。至于 理多 子 件警告，使用者亦可以使用『增加』、『除』 理多 送的優先次序。



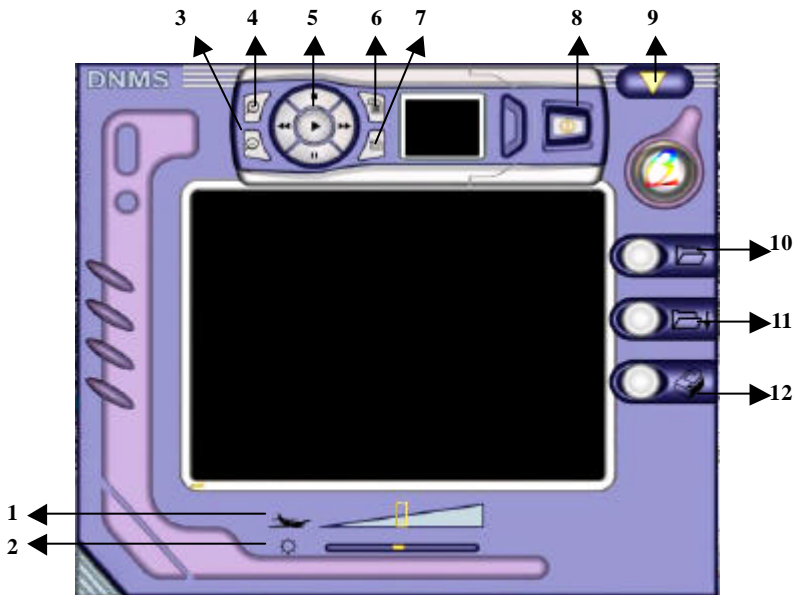
『子 件』功能 明：

代	功能 明
1	/ 子 件功能
2	入服 器之網址，如上 所示
3	入服 器之網址全名，如上 所示
4	入收件者之網址全名
5	增加寄送 象之路
6	除寄送 象之路

『 程序 』 操作方式：

行方式：使用者只需在『 始 』→『 程序集 』→『 DNMS 』中 此 ，即可 行『 程序 』。

『 程序 』 主程序 面：



主程序 面功能 明：

代	功能 明
1	整影像 文件之播放速度
2	整影像 文件之明暗度
3	小 影像
4	放大 影像
5	影像播放控制面板。位于此 五 按 可以控制影像播放的 作，如播放、前后格影像、停/停止播放影像等
6	影像之搜
7	影像之 定
8	离 影像之程序
9	小至工作列
10	影像 之 案
11	影像 之 案
12	打印 之影像

『搜尋影像』 面解

功能解：『 程序』之代 6 的 ，即可 入搜尋影像之窗口。
使用者在此 面中，可以 一 影像 文件以便 看、查 ，以下 完
成后出 之影像窗口。



『搜尋影像』功能 明：

代	功能 明
1	入影像 之 始及 止
2	立即搜
3	搜 到之 案影像 料
4	影像 料之 文件

『 程 机程序』操作方式：

行方式：使用者只需在『 始』→『程序集』→『DNMS』中 此 ，
即可 行『 程 机程序』

『 程 机程序』主程序 面：



主程序 面功能 明：

代	功能 明
1	小至工作列
2	离 程 机程序
3	行 程 机 作，使用者可以利用代 5 定 机的媒体 定如 Modem 或 Network)。
4	切 目前正在使用中的 程 机。
5	定程序之 。使用者可以在此 定程序使用的 程 机媒体及相 的 、IP Address 等。
6	定 程之自 像及 功能

『 程 机 料 定』 面解

功能解：『 程 机 程序』之代 5 的，即可入 程 机 料 定之窗口。



『 程 机 料 定』 功能 明：

代	功能 明
1	入 机密
2	使用网 机及 入 程 算机之 IP 地址
3	使用影像 程 存之功能 定
4	使用 制解 器 机及 入

◆TCP/IP: 使用者如果想要利用 Network 接 程 系，必 在代 2 中 入所欲 接的 程 系 之网 地址(IP Address)。由于 了 省查，使用者必 (一定)要 入 程 的 IP Address，而不是 Domain Name(如 amain.com.tw)。注意：本系 所使用的网站 接 TCP/IP，所以 法使用 IPX 或 NT 的网 芳。

◆IE: 使用者可利用 Internet Explorer 等 器之程序，行 程 之功能。(此 功能只提供已有网 之公司超 接范例)。

◆MODEM: 使用者如果想要利用 Modem 接 程 系 , 必 在代
4 中 欲使用的 Modem 置名 ; 并在窗口代 4 中 入 程的
系 的 。如所使用的 播外 必 播 0 才可 , 可
以加入 “ 0, “ 在 之前 , 其中逗 代表命令 Modem 等待二秒
再 播未完成之 。如本公司播外 必 先播 0 , 然后才可再
播外 之 , 此 就可以 入 『 0,03XXXXXXXX 』。如
所使用的 外 市 , 必 入 域 如本公司 03 , 此
就可以 入 『 0,03XXXXXXXX 』才可以直接 机到 程 控 算机。

➤什么是 ActiveX 控件?

ActiveX 控件是一 用 程序的 件 ,它所提供的功能可以重复使用在不同的 用程序里 , 如 Internet Explorer , 或是使用其它 工具建立的 用程序。

➤如何 『网 控程序 ActiveX 件』插入网 ？

ActiveX 控件放到网 的 作十分 , 只要利用 HTML 的<OBJECT>

即可。 一 是一 HTML 的 准 tag。<OBJECT> 和其它 HTML

一 也有 性。其中 ,CLASSID 是最重要的一 , 它 告 Internet Explorer 加 哪一 ActiveX 控件。CLASSID 性是指向 ActiveX 控件的 象 ID(网

CLSID)。CLSID 128 位的全域唯一 (GUID) , 用 ActiveX 控件或某些 型的 COM 件。由于网 控程序 ActiveX 件的 CLSID {27DE4016-16FA-4B35-9936-85A28599E491} , 所以使用者 插入网 , 必以如下的 法 :

```
<OBJECT CLASSID="clsid:27DE4016-16FA-4B35-9936-85A28599E491"></OBJECT>
```

若使用者所提供的网 需有一功能可使 看者自 下 ActiveX 控件安 ,

可以利用 CODEBASE 的 法 , 其表示方式如下 : <OBJECT ID="DNMSControl" CLASSID="clsid:27DE4016-16FA-4B35-9936-85A28599E491" CODEBASE="http ://www.ain.com.tw/lbcontrol.ocx#version=1,0,0,1"></OBJECT>上述 CODEBASE 后之地址即 提供 看者下 的 案地址。

↪注意:

- 1.http://www.longbyte.com指 IP 地址 (填上 IP) 。
2. 看前 , 先 入 IE 的 容/安全性/Internet , 安全性 至低安全性。
3. 安全性 低后,打网 算机即自 安 ActiveX 件,如此便可看 影像。
- 4.安 ActiveX 的 算机,看 面后,即可 安全性 至原 的 ,而且不需再安 第二次。

➤ 『网 控程序 ActiveX 件』 (LBControl) 明

LBControl 提供共三 , 有 IPAddress , Index , Start 三种。以下 各 的 明 :

◆ IPAddress

此 代表欲 的的 程 IP Address。若欲 的 算机 IP Address 192.168.1.90 , 此值 可以 定 <param name="IPAddress" value="192.168.1.90">

◆ Index

此 代表 完成后欲 回的第 Index(由零算起) 影像 , 若欲打算 回第二 影像 (右上角) , 此值必 定 1。

◆ Start

此 告 LBControl 始 机并 回影像。1 代表 始 机 , 0 代表不 机。

◆ 范例

欲 回 端 算机(其 IP Address 192.168.0.150)中的第三 影像(左下) , HTML 必 如下的 法 :

```
<object width="320" height="240"
classid="clsid:27DE4016-16FA-4B35-9936-85A28599E491">
<param name="IPAddress" value="192.168.0.150">
<param name="Index" value="2">
<param name="Start" value="1">
</object>
```